

よつばの

# YUUME

5  
2024  
vol.277

あなたとJAをつなぐ情報誌

清流の里に未来を拓く  
加美よつば農業協同組合



特集

## 6名の新人職員が仲間入りしました！

### CONTENTS

特集 6名の新人職員が仲間入りしました！	2~3
今月の営農情報	4~5
わだいゆめ	6~7
女性部の活動／お役立ち掲示板	8
YUMEレディー／加美支店にお越しく下さい	9
職員配置図	10~11
食卓を彩る旬のレシピ／お米をおいしく楽しもう	12
文集 葉菜山	13
JAからのお知らせ	14~17
みんなの声／JA行事予定／理事会・監事会報告	18
まちがいがし／今月のプレゼント	19
おらいのめんこ孫／編集後記	20



## 正職員へ登用

笑顔と感謝  
を忘れず  
頑張ります!

くぼた たつき  
窪田 龍姫

- ①大崎市
- ②生活部生活葬祭課
- ③東北学院大学
- ④音楽鑑賞
- ⑤辛いもの

頼れる  
職員に!

きくち ひろと  
菊地 博人

- ①加美町 (小野田)
- ②中新田拠点センター営農経済課営農販売係
- ③古川工業高等学校
- ④サッカー
- ⑤米

元気よく  
頑張ります。

くどう ちか  
工藤 千絵

- ①加美町 (小野田)
- ②宮崎拠点センター営農経済課購買係
- ③中新田高等学校
- ④映画鑑賞、料理
- ⑤米

## JA加美よつばに 6名の新人職員が仲間入りしました!

JA加美よつばでは3月29日、新採用職員6名が新たに入組し、各部署に配属されました。(内3名はパートから正職員に登用)

新採用職員は、3月19日から入組前の内部研修に参加。JAの事業内容や地域における役割などを学び、業務に備えました。今後、配属先で研さんを積み、3カ月の試用期間を経て7月から正式採用となります。

JAではフレッシュな新人職員とともに、一丸となって組合員・地域のために業務を遂行いたします。組合員や地域の方々から信頼される職員になるべく努力してまいりますので、どうぞよろしくお願いいたします。

- ①出身地
- ②配属部署
- ③最終学歴
- ④趣味・特技
- ⑤好きな食べ物
- ⑥組合員さんへ一言 または  
仕事への意気込み (色紙)

信頼される様  
元頑張ります!

たかはし ゆうき  
高橋 友貴

- ①名取市
- ②管理部総務課
- ③東北芸術工科大学
- ④CDで音楽を聴く、ゲーム
- ⑤コロッケ

大きな声  
で  
頑張ります!

たかしま あいり  
高嶋 明衣里

- ①加美町 (小野田)
- ②色麻拠点センター営農経済課営農販売係
- ③岩出山高等学校
- ④アニメ・戦隊物鑑賞、ソフトテニス
- ⑤卵、エビフライ

明るく笑顔で  
頑張ります

ほりうち あみ  
堀内 亜未

- ①仙台市
- ②管理部企画管理課
- ③仙台白百合女子大学
- ④旅行
- ⑤Dinoco

## 各事業所で事前研修

3月27日は営農販売部で研修を行いました。JAの野菜集出荷場などの施設や農地を見学したほか、スーパーの直売コーナーに足を運び、生産地から消費者に届くまでの行程を学びました。また、直売所業務の体験やコンプライアンス・情報セキュリティ研修、OJT研修などを受講して入組に備えました。



▲施設の説明を受ける新採用職員ら



▲スーパーで野菜がどのように売られているか学んだ



## 苗の障害に注意し、健苗づくりを！

【指導】

米穀課 児玉 侑也



### 苗の障害対策

育苗期間は、下記の病気に注意し健全な苗を作りましょう。

病名	症状(原因菌)	原因	対応
苗立枯病 (総称)	土の表面にクモの巣状の白いカビ(リゾプス菌)	出芽時の高温多湿、厚播き、低温、過湿、多肥	高温、過湿を避け、日光に当てて殺菌する
	地際部や籾周辺にピンク色のカビ(フザリウム菌)	低温、pH5.5以上の床土、乾燥、過湿、肥料不足	低温、過湿を避ける
	地際部に緑または白いカビ(トリコデルマ菌)	緑化期前後の低温、保水力が小さく、pHが低い培土、水不足	低温、乾燥を避ける
苗立枯細菌病 もみ枯細菌病	第2葉身の真ん中から基部にかけて黄変、伸長停止しその後枯死する	出芽後の高温、過湿	高温、過湿を避け、発病した苗は廃棄する

### ●イネ苗立枯病防除剤

ナエファイン剤は、新規に開発された有効成分ピカルブトラゾクス1成分で、3種類の苗立枯病菌(ピシウム菌・フザリウム菌・リゾプス菌)に対応できることから、高い防除効果が期待できます。また、ナエファイン剤は根の生育や移植後の活着を促進します。

### ●箱処理剤一覧

- Dr.オリゼリディア粒剤  
散布時期：移植7日前～移植当日
- Dr.オリゼスタークル箱粒剤OS  
散布時期：移植3日前～移植当日
- スタウトパディート箱粒剤  
散布時期：播種時(覆土前)～移植当日

※定められた量を均一に丁寧に散布しましょう。

※ファーストオリゼリディア粒剤は床土混和または播種同時(覆土前)になります。

※栽培区分によっては使用できませんので、ご不明点がある方は最寄りの拠点センターにお問い合わせください。



### 田植え時の注意点

強風下の田植えは植傷みや浮き苗が発生するので風速4m/秒以上の日は避けて、できるだけ平均気温14℃以上の温暖無風日に行いましょう。田植え直後はやや深水、活着後は浅水管理で初期生育を良好にし、高品質良食味の「加美よつば米」づくりに努めましょう。

### 飼料用米・WCSを作付けする圃場での注意点

近年は地球温暖化等の影響により気象変動に左右されますが、どのような条件下においても圃場からいもち病を蔓延させず、安定した収量を得られるように飼料用米・WCSの圃場でも主食同様の防除管理をしましょう。

### 昨年と異なる品種を作付けする圃場での注意点

こぼれ籾による異品種混入が心配されます。現在はDNA分析による検査がどの米卸でも行われています。需要者の信頼を裏切らないよう努めましょう。対策として、田植前または田植直後に「ソルネット1キロ粒剤」または「エリジャン乳剤・ジャンボ」を散布して『前年のこぼれ籾』の発生を抑えましょう。



### ●除草剤のポイント

近年、ヒエやホタルイ・難防除雑草の発生が早くなっています。雑草の発生前から初期までに処理層を作ることがポイントです。特に昨年雑草の発生が多かった圃場は初期剤と一発剤の体系処理にしましょう。

### 除草剤の効き方と薬害(処理層の役割)

散布された除草剤は水中を拡がり、土壌表面に有効成分が吸着し「処理層」が作られます。

イネ処理層より下に根があるので薬害が出にくい

一年生雑草種が処理層にあるので影響を受けて枯れる  
※アゼナ、オタルイ等

多年生雑草処理層より深い所から発芽するが、処理層を通過する時に枯らす  
※クロクワイ、オモダカ等

### 野菜出荷休日カレンダー(5月)

日	月	火	水	木	金	土
			1	2	3	4
5	6	7	8	9	10	11
12	13	14	15	16	17	18
19	20	21	22	23	24	25
26	27	28	29	30	31	

○印が皆さんの休みの日です。  
※JJAのHPでもご覧いただけます。

### 3月子牛市場成績

性別	雌	去勢	計
頭数(頭)	75	79	154
平均体重(kg)	295	320	308
平均販売価格(円)	433,884	609,846	524,150
前月比較(平均販売価格・円)	-79,466	-4,367	-41,824
前年同月比較(平均販売価格・円)	-77,732	-90,008	-96,226
市場平均販売価格(円)	479,758	657,179	573,646

(税込)

### 令和5年産米3月末の出庫状況

集荷数量	228,340.5俵
出庫数量	125,253.5俵
出庫率	54.9%

※出庫数量には移動保管数量も含まれます。







## オクラの栽培をしてみませんか？

【指導】

園芸課 後藤 瑠 伽



今回は家庭菜園でも作りやすく、夏バテ防止にもなるオクラの栽培方法を紹介します。

### 種播き

オクラの種播きにはポット播きと直播きがあります。どちらの方法も直径4～5cm、深さ1cmほどの穴を作り、種を4～5粒播きます。1cmほど土をかけて、覆土した土を軽く手で押さえてから水やりをします。（発芽適温は25～30℃）

4～5日ほどで発芽するので、本葉2～3枚の時に生育の良いものを2～3本残してほかの葉は株元からハサミで切り取りましょう。

### 畑の準備

定植（直播き）の2週間以上前に苦土石灰を散布（1㎡あたり150g）し、耕します。

1週間後には堆肥（1㎡あたり3kg）と元肥（1㎡あたり100g）を施してよく耕し、畝を作りましょう。

畝は幅150cm、高さが15～20cmの2条植えにし、条間45cm、株間を30cmとします。また、保温と雑草防止のために早めに黒マルチをしておきましょう。

### 定植

定植、直播きは十分に暖かくなってから行いましょう。

### 定植後の栽培管理

オクラは強風などで倒れやすいため、倒伏防止の措置として支柱を立てましょう。また、種播きから2カ月ほどすると開花が始まります。開花から収穫最盛期まで数回に分けて追肥を行い、肥切れを防ぎます。

### 収穫

品種にもよりますが、開花後4～5日ほどで5～8cmになるので、その頃にハサミを使って収穫をします。また、収穫が遅れてしまうと固くなってしまいますので注意しましょう。



## 国産と外国産の牛肉の違いについて（後編）

【指導】

畜産課 佐々木 輝 瑠



先月の前編では国産牛肉の紹介をしましたので、今回は外国産牛肉の紹介をします。

### アメリカ産

外国産の約4割を占め、主にグレインフェッドとフィードロッドという方法で肥育されています。グレインフェッドは、穀物を中心とした高エネルギーな餌で肥育します。穀物を餌とすることで、臭みはなく柔らかい肉質になるのが特徴です。また、フィードロッドは出荷される前の牛を柵で囲い込み、濃厚飼料を与えて育てます。この方法では、適度な脂肪がついた柔らかい肉質になります。

### オーストラリア産

オーストラリア産はオーギービーフと呼ばれ、輸入牛肉の約半分を占めます。オーストラリアでは、グラスフェッドという方法で肥育されています。オース

トラリアの広大な土地を利用し、放牧しながら牧草で育てます。運動量が多く餌が牧草であるため、赤身が多い肉質になります。独特の臭みがありますが、栄養価が高いのもポイントです。安価で栄養価の高い牛肉を食べたい方にはぴったりです。

国産牛、外国産牛それぞれの牛肉の特徴、おすすめについてご紹介させていただきました。外国産牛は国産牛とはまた違った食感や楽しみ方ができます。ぜひ皆さんもお気に入りの輸入肉を見つけていただいて、牛肉の消費拡大をよろしくお願ひします。





## 農業への学びに活かして

J A加美よつばは、小学生に食や農業について楽しく学んでもらおうと、補助教材「農業とわたしたちの暮らし」を加美町と色麻町の教育委員会に合わせて270冊寄贈しました。

受け取った加美町の鎌田稔教育長は「毎年、子どもたちのために教材を頂きありがたい。早速授業に取り入れて、農業に興味を持つ子を増やせるよう活用したい」と話しました。

教材は、J Aバンクグループが全国展開している食農教育応援事業の一環で作成。江戸時代から現代までの農作業の変化や最新のスマート農業について学べ、加美郡内の小学校5年生の授業で活用してもらう予定。

色麻町の半田宏史教育長へ手渡す  
工藤組合長



加美町の鎌田稔教育長へ手渡す  
工藤組合長



関連動画を公開中!

スマホでQRコードを  
読み取ってください



SUSTAINABLE DEVELOPMENT GOALS

世界を変えるための17の目標

J A加美よつばはSDGsに  
取り組んでいます!

わ だ い ゆ め

W A D A I Y U M E



出席者⑥の声に耳を傾ける小野寺氏

8 働きがいも  
経済成長も

9 産業と技術革新の  
基盤をつくる

### 5 組織合同で初開催 農政懇談会

3月16日、サンパレスマルト会館で加美町と色麻町の認定農業者連絡協議会、加美町農業法人協議会、J Aからは青年部、女性部の計5組織が合同で小野寺五典衆議院議員との農政懇談会を開きました。

初開催ということもあり各組織の構成員や高橋啓宮城県議会議員、石山敬貴加美町長、早坂利悦色麻町長など約70名が出席。畑地化促進事業や農産物の価格転嫁、鳥獣被害の対策などについて質問があり、小野寺氏から丁寧な回答がありました。

青年部の庄子智弘委員長は「今抱えている問題について小野寺氏と共有できた。地域農業を担う方々と有意義な時間を過ごせたので、今後も継続して開いていきたい」と話しました。

関連動画を公開中!

スマホでQRコードを  
読み取ってください







開会あいさつをする佐々木部会長

J A加美よつば玉葱部会は、3月25日に第25回通常総会を開き、部会員16名が出席しました。

2024年度もバツハオニオンのブランド名を全国に広めていくこと、機械化へ移行して作業負担を軽減することなどを申し合わせました。また、重点目標として、長く親交のある生活クラブ生協の組合員へ安全・安心なタマネギの出荷を行うことを確認しました。

佐々木照義部会長は「2023年度は試験的に直播栽培を始め、順調に生育している。生産コストや労力の削減を図るため、ぜひ部会員にも取り組んでもらえるよう、支援対策を講じていく」とあいさつしました。

12 つくる責任  
つかう責任

## サツマイモ栽培に意欲

サツマイモの産地化を目指し、J Aは2024年産の栽培面積を前年の2倍の4ヘクタールに拡大します。水田を活用した露地園芸品目として23年産から試験栽培を始めました。今後は面積拡大や販売先確保に向けた取り組みも積極的に行っていきます。

担当する三浦たか志園芸課長は「23年産は管内が栽培環境に適しているか試験を行い、良い結果が出た。J Aの新たな品目として大事に組織化を目指していきたい」と意気込みました。

3月12日、山元町で開かれたサツマイモ栽培研修会にはJ Aから6法人が参加。育苗と定植のポイントを学び、理解を深めました。



サツマイモの貯蔵倉庫を見学する参加者ら

12 つくる責任  
つかう責任

## 和牛講演会で知識を深める

みやぎ加美和牛改良組合とJ Aは2月29日、中新田公民館で和牛講演会を開きました。講演には、J A全農ミートフーズ株式会社から河野隆太さんとNOSAI宮城から新井偉典さんを招き、今後の畜産情勢の見通しや子牛の疾病予防について話しました。

講演の中で新井さんは「子牛市場価格の低下やエサ代などの高騰など非常に厳しい状況にある中、疾病対策をしっかりと行うことで、不要な経費と労力の削減をしてほしい」と話し、事例を紹介しながらワクチンなどを的確に使用するように呼びかけました。



熱心に聞き入る参加者ら



# 女性部の活動

## 各支部 女性部の活性化を目指すことを再確認

女性部各支部は3月に第25回通常総会を開き、令和5年度の事業報告と6年度の事業計画が承認されました。

5年度は、これまで自粛していた料理教室を再開するなど活発に事業を実施。ニュースポーツ大会や脳ドックなどの健康増進活動や、小学生の農業体験の補助など食農教育にも協力しました。

6年度も工夫を凝らした活動に力を入れ、部員同士の交流や女性の活躍できる環境作りに力を入れていきます。また、継続してプルタブ・使用済み切手の回収を行い、地域活性化と社会福祉活動に取り組んでまいります。

女性部では随時部員を募集しています。くらしに役立つ講習会や地域貢献、地域の女性同士の交流などに興味がある方は、ぜひご参加ください。



5年度も各支部活動で様々な作品を作りました

## お役立ち掲示板

### 生活部

## 葬祭・旅行のご相談はJA加美よつばまで!

お気軽にお問い合わせください。お待ちしております。

### ●葬祭センター ☎0229-63-5110

もしもの時には24時間365日すぐにつながる**葬祭専用電話**にご連絡ください。携帯電話に登録して安心!ご葬儀・ご法要・生花・供物の事前相談やご注文も承ります。



### ●旅行センター ☎0229-64-2101

団体さま・個人さまの国内外旅行のご相談を承ります。複数あるプランの中からお選びいただけるほか、ご要望に沿った行程をご提案いたします。夏休みなど、旅行のご予定がありましたら、お早めにお申し込みください。



乙女座 おとめ  
(8.23~9.22)

(全体運) 視野が開け、困り事は解決へと向かいます。人の意見を取り入れて、違う発想で動けば良い展開が待っているはず (健康運) 睡眠はしっかり取って、ホルモンバランスに留意を (幸運の食べ物) クレソン





地域で輝く  
女性をご紹介します

## YUMEレディー

色麻  
支部

伊藤 厚子 さん

私は、2010年から女声合唱団に入ってコーラスをしています。Vienteは色麻町内の50代から70代を中心に現在は15名で活動していて、色麻町文化祭や県北合唱祭などで歌を披露しています。

学生の頃にもコーラス部に所属しており歌うことが好きだったので、団員募集のチラシを見てVienteのメンバーになりました。週1回の活動では、叙情歌を中心に練習をしていて、同じ趣味の仲間と歌や団らんを楽しめる癒しの場にもなっています。最近練習を始めた「村の小径で」という歌は、メロディーがきれいなのとても良い曲なので、7月の本番に向けて練習を頑張っていきたいです。

今後は、デイサービスで歌を披露するなど、町のためになる地域密着の活動もしてみたいなあと考えています。



女声合唱団Viente(ビエンテ)

## 加美支店 にお越しく下さい

加美支店は令和5年3月20日から金融店舗再編として色麻、中新田、宮崎、小野田支店金融課を旧中新田支店に統合しました。

加美支店金融課では、窓口数も増やしよりスムーズな対応ができるように心がけています。

融資課では、農業融資を積極的に行い、今後の地域の農業基盤を支えていく農業者とのさらなる関係強化を目指します。相談対応などの強化に向けて農業融資選任担当者を配置しながら訪問活動を展開しています。

新しくなった加美支店にお気軽にお立ち寄りください。



佐藤 浩二  
支店長



加美支店

加美郡加美町字町裏180番地の1  
☎63-4925



▲定期的にお客様感謝祭を開催しています









ミニトマトの  
ライチ酒漬け

フルーティーな大人の味わい

材料 4人分

ミニトマト……8個

調味液

ライチ酒……100ml      砂糖……7g  
レモン汁……50ml      塩……1.5g  
水……75ml

作り方

- ①ホーロー鍋に調味液を入れ火にかけて沸騰させ、鍋ごと氷水に漬ける。
- ②別の鍋に湯を沸かし、ミニトマトを湯むきする。
- ③湯むきしたミニトマトを①に半日ほど漬け、器に盛る。



ニンジン  
ポタージュ

しっかりと炒めるのがポイント

材料 4人分

ニンジン……300g      牛乳……150ml  
無塩バター……60g      塩……適宜  
水……250ml      粗びき黒こしょう……適宜  
チャービル……適宜  
(彩り用のハーブ)

作り方

- ①ニンジンは皮をよく洗い、へたを取っていちょう切りにする。
- ②鍋に無塩バターを溶かし、①のニンジンを入れて弱火でゆっくり30分炒める。さらに水150mlを加えて10分煮る。
- ③②をミキサーで滑らかになるまで攪拌し、ざるでこす。
- ④③に水100mlと牛乳を加えて加熱し、塩を加えて味を調える。器に注ぎ、粗びき黒こしょうとチャービルを添える。

お米をおいしく楽しもう

五ツ星お米マイスター ● 小池 理雄

お米と日本人の深い付き合い

日本人がお米と付き合い始めたのは、今から約3000年前。まだ日本人が動物を狩ったり、山で植物を採ったりして暮らしていた、そんな時代から稲作は始まったんだ。

食べ物を探る時代から自分たちで作る時代になったけど、日本は外国に比べて国土は狭く、山が多い土地なので、たくさんのお米は作れませんでした。それでも日本人が暮らせたのはお米のおかげ。

お米はとても効率の良い作物で、種もみ1粒をまくとたくさんのお米ができます。今から1300年前には1粒が10〜20倍にも増えていたんだって。一方で麦は同じくらいの時代で3〜4倍程度だったといわれているんだ。

田んぼでは毎年お米ができるけれども、これって実はすごいことなん



だ。普通は同じ作物を同じ土地で毎年作るとは難しいんだよ。土地の栄養分が減ってしまうからね。だから一度、その土地は休ませるのだけれども、そうなるともっと広い耕地が必要になってしまふ。ところが田んぼは水を張っているため、毎年お米を作ることができるといえるんだ。だから狭い地域でも多くのお米を栽培でき、日本人の命をつなぐことができたんだよ。

お米を使った食べ物ってみんなの周りにたくさんあるよね。家での朝ご飯や給食のご飯はもちろんだし、おにぎり、丼、ぬか漬け、お餅、大福やおはぎなどのスイーツ、せんべいやおかきといったお菓子。これって昔からある食べ物で、みんなが大好きなものばかり。こうやって昔からある食べ物は全部お米がなければ成り立たないよね。

お米の栽培が始まると、支配者が生まれました。その呼び名は時代によって大王、天皇、將軍、大名とさまざまだけれども、権力者の力はいかにお米が取れる土地を支配していたかで決まっていたんだ。そんな国は、日本だけ。

こうやって見ていくと、お米と私たち日本人との付き合いが、いかに古く、そして深いか分かりますね。



# 薬茶函

目を開けると、おかつぱボブのわたしが鏡の中から自分を見つめ返している。前髪は真っ直ぐ綺麗に切り揃えられていた。

「そういう前髪、もしかして苦手ですか？」

美容師が鏡ごしに問いかけてくる。

「ほ：他の人がやってるのは、かわいくて好きなんですけど：自分がやるとなると：。」

しどろもどろ、説明しているうちにどんどん顔が赤くなる。

「：：：なんか：恥ずかしくて：。最後には消え入るような声になってしまった。」

眼鏡の美容師はぼかんとした顔をしていた。そうですよね、そこまで深く考えた訳ではないですよね。

わかっています：わたしがうじうじ考えすぎなこと、もう、こういう自分が嫌で、ばっさり髪を切ろうと思いついたのに：つくづく情けないわたし。いたたまれなくてケープをぎゅ、とつかむ。

下を向くわたしの前髪を持ち上げ、彼はふふっと笑った。

「まあ、確かにね、前髪は目立つから、声かけられやすいかもしれないですね。」

軽くしてくれると言うので、ほっとしたの半分、そんな自分がかかりしたの半分。美容師は前髪に丁寧な櫛を入れながら、右手にハサミをかまえた。

耳をかすめる、かすかなつぶやき。

もったいないね、似合うのに。

「に：」

「ん？」

おそろおそろ、顔をあげる。鏡の中の美容師と目が合った。

「に、似合いますか？」

「ええ」

彼はふわりと笑って、わたしの髪を頬からあごへ手櫛で流した。

「ほら、ここを前下がりにしたので、顔のラインが綺麗に見えるでしょう。今までのロングも優しい

印象で素敵でしたけど：」  
前髪に柔らかく櫛を入れる。  
「このボブには、重ために揃えた前髪がお似合いです。意志を感じる。」

意志、わたしの欲しかったもの。外側だけかもしれないけれどほんの少しかもしれないけれど

わたしも、変わるだろうか。

「：：：やっぱ、切らなくていいです。このままです。」

かしこまりました。美容師はにっこり微笑んだ。

いかがですか、と鏡をもち後ろ姿も見せてくれる。今まで見えなかった首筋に自分でドキリとする。ああ、お母さんになんて言われるかな。家に帰るのが怖い。

でも。

この髪型は、自分で選んだ。

「はい。これで。ありがとうございます。」

美容師は鏡をきちんと閉じながら、うん、いいですよ、と笑った。わたしもつられて笑った。

「ありがとうございます。」

見送られながら店を出る。見上げた空は、青く広がっていた。

「お前、あんなおとなしそうなお客様に、よく攻めた髪型勧めたね。」

店長がからかうように声をかけてきた。さっきのお客様。清楚で優等生なお嬢様って感じで、背中まである手入れのいいロングがよく似合っていた。てっきり、毛先揃えて前髪切ってトリートメントくらいか、と見積もっていたら。

あ：顎くらい：まで、切ってください：。

震える声で、こぶし握りしめて。きつと、そこまで短くするのは初めてなんだらう。ただ「髪型を変える」以上の勇気を振り絞っているのが見て取れた。

さくさくと切り進めながら、軽く天気の話などしてみるけれど、返ってくるのは考えこんでようやく

一言。鏡ごしにすら俺と目を合わせられない彼女を見ながら、ふと思った。俺はこの子のこと何も知らないけど、口癖だけはわかる気がする。

「わたしなんか」

：：：そんなこと、ないから。

俺はハサミを入れながら、いつしか願っていた。ねえ、顔あげて。せっかく、変わろうと思つて来てくれたんだろ？ここに。

前髪を切り揃えたとき、鏡の中の彼女の目が揺れたのがわかった。やっぱ、ここまで攻めるのは難しいか。長さだけでも思い切ったんだもんな。無難に軽くしてあげようとハサミを持ったとき。

もったいないね、似合うのに。

思いがけず、自分の口から言葉がこぼれて。鏡の中の彼女が、おそろおそろ、でも、まっすぐ、俺を見つめた。瞳に小さな光が灯ったように見えた。

「俺は、似合う髪型しか勧めませんからね。」

店長に向かってにっこり笑った。

「こういうの、美容師の醍醐味でしょ。」

ヒュー、口笛と、俺色に染めたいタイプか？店長の軽口にさんざめく笑い声。平和な喧騒を背中にキャストを押す。窓の外に目をやると、ボブの彼女が空を見上げていた。

そうだよ。体も伸ばして、はい、深呼吸。今日は格段に暖かい。

春が、来てるんだよ。

帰り道、さわぐくら公園に寄った。桜がちょうど七分咲きくらいで。遠くの遊具で遊ぶ子どもたちの声を聞きながら、ただゆっくりと歩く。

桜を、こんな風に見上げたの、いつ以来？

「きれいだなあ：。」

出てきた言葉はあまりにも普通で、陳腐で。でも心の奥から溢れた本当の気持ち。

剥き出しになった首筋を、ふわり、風が柔らかく撫でていく。

桜が、笑うように揺れた。



加美消防署から  
お知らせ

# 3月1日～5月31日 山火事防止広報実施中!

令和5年中は、火入れ・たき火が原因で発生した火災が9件ありました。  
春は空気が乾燥し、火災が発生しやすい季節です。気候が暖くなり、たき火や野焼きが行われ、風により周囲の可燃物に着火することで火災へと発展していきます。そのほとんどは不注意によって発生しています。  
私たち一人ひとりが火の取り扱いに注意し、火災を未然に防止しましょう。

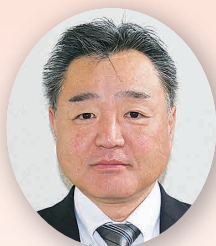


## お問い合わせ

加美消防署 ☎63-2003  
西部分署 ☎67-2369



## 退職者のお知らせ (敬称略)



鎌田 弘 幸  
(定年退職 3月31日付)  
シニア職員に任用



佐藤 喜 嗣  
(定年退職 3月31日付)  
シニア職員に任用



今野 久 敏  
(定年退職 3月31日付)  
シニア職員に任用



笠原 佳 子  
(定年退職 3月31日付)  
パート職員に任用

営農販売部  
園芸課

荒井 悠 介  
(依願退職 3月31日付)



JIA運動にご尽力いただき、  
ありがとうございました。

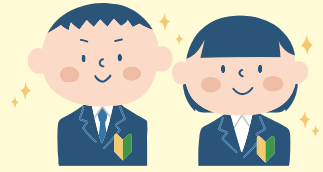


山羊座 やぎ  
(12.22～1.19)

〈全体運〉難しい問題はあるもの一つ一つ解決していくことで達成感を得られます。追い風が吹くと  
きなので諦めないで〈健康運〉バランス運動を取り入れて。転倒やけがを予防 〈幸運の食べ物〉ニラ

# 令和7年度採用職員募集要項（大卒の部）

令和7年度採用職員を下記の要項により募集いたします。



- 1. 募集職種 一般事務、営農指導、技術職
- 2. 採用予定人員 若干名（大学・短大・専門学校卒業）
- 3. 募集受付・締切 **令和6年3月1日（金）～令和6年5月10日（金）必着**
- 4. 採用試験

## （1）第1次選考

- ア. 試験日 令和6年5月22日（水）午前10時
- イ. 場所 加美よつば農業協同組合 本店 2階会議室
- ウ. 内容 総合適性テスト、作文

より詳しい内容はJA加美よつばの公式ホームページをご覧ください →



## JA加美よつばのホームページが新しくなりました！

「お気に入り」や「ブックマーク」に登録しておく、すぐに見られて便利！



### New 広報誌のバックナンバーを掲載！

広報誌の配付と同時に掲載します。バックナンバーも全ページ見ることができます。

### New 新たに動画掲載ページが誕生！

広報誌と連動してイベントの様子などをまとめた動画を随時更新していきます。今後、新しい企画動画が増えるかも？！

### New 最新の営農情報を随時更新！

栽培講習会など生産者、部会員向けの情報を更新していきます。

### New スマホにも対応！

スマートフォンでも、より見やすいデザインになりました。

## Instagramとfacebookもよろしくね！



加美よつば

検索



# 大型連休営業のお知らせ

■営業窓口及び営業時間については下記の通りですので、よろしくお願いいたします。

曜日・定休日	4月26日 (金)	4月27日 (土)	4月28日 (日)	4月29日 (月)	4月30日 (火)	5月1日 (水)	5月2日 (木)	5月3日 (金)	5月4日 (土)	5月5日 (日)	5月6日 (月)		
購買窓口※	色麻拠点センター 営農経済課	通常営業	休業	8:30~ 12:00	通常営業	通常営業	通常営業	8:30~12:00	8:30~12:00	8:30~12:00	8:30~12:00		
	中新田拠点センター 営農経済課			8:30~ 12:00								休業	休業
	宮崎拠点センター 営農経済課												
	小野田拠点センター 営農経済課												
農機	色麻農機(色麻) センター	通常営業			※色麻センター・中新田センターは5/17(金)まで 小野田センター・宮崎センターは5/24(金)まで 休まず営業いたします (ただし、田植えの進捗状況により変更の場合があります)								
	西部農機(小野田・ 宮崎)センター	通常営業											
	東部農機(中新田) センター	休業											
自動車	自動車センター	通常営業	休業	通常営業	通常営業	通常営業	通常営業	休業	休業	休業	休業		
生活部	よつば館※	通常営業(8:30~17:00)											
	J A 葬祭 やすらぎホール	お急ぎの方は 電話 63-5110【24時間・365日受付】											
直売所	農産物直売所 「愛菜ハウス」	通常営業(8:30~17:00)											
給油所	色麻給油所	通常営業	8:30~ 17:00	休業	8:30~ 17:00	通常営業	通常営業	8:30~17:00	休業	8:30~ 17:00	8:30~ 17:00		
全農 エネルギー	JASS-PORT 中新田店	通常営業											
	JASS-PORT 小野田店	休業			8:30~ 17:00	通常営業			8:30~17:00 ※5/12(日)も同様に営業				
	クミアイプロパン 加美よつば販売所	休業			休業								

※よつば館のホール利用に関しては休まず対応致します。

※なお、購買窓口業務は、職員の交代制で実施のため、配送業務はできませんのでご了承願います。



©よりぞう

## ATM稼働時間



©よりぞう

設置場所	月日	4月26日 (金)	4月27日 (土)	4月28日 (日)	4月29日 (月)	4月30日 (火)	5月1日 (水)	5月2日 (木)	5月3日 (金)	5月4日 (土)	5月5日 (日)	5月6日 (月)
本店												
加美支店		8:45~ 21:00		9:00~ 17:00			8:45~ 21:00			9:00~ 17:00		
J A M 8 年 館												
小野田拠点センター												

○連休期間におけるJAキャッシュカードの盗難・紛失時の連絡先は下記のとおりとなっております。

4月26日(金)・ 4月30日(火)~5月2日(木)	加美支店・本店金融課窓口 0120-913-107 (JAバンク・キャッシュカード紛失共同受付センター)	8:30~17:30 上記以外の時間
4月27日(土)~29日(月) 5月3日(金)~6日(月)	0120-913-107 (JAバンク・キャッシュカード紛失共同受付センター)	終日



魚座 うお  
(2.19~3.20)

〈全体運〉高め安定運へと移行します。やるべきことがはっきりしてきて動きやすくなります。目標を決め優先順位を付けて〈健康運〉食事はよくかんで。肥満や虫歯予防の効果も〈幸運の食べ物〉ルッコラ



石原詢子



# スペシャルコンサート

田中あいみ

## 大崎地区 JAのつどい

平素 JA事業につきまして格別なるご協力を賜り、誠にありがとうございます。

このたび2JA合同の恒例大崎地区 JAのつどい石原詢子・田中あいみによる「スペシャルコンサート」を開催致します。

2024年 **9月3日** 火

# 大崎市民会館

昼の部 13:00 開場 / 14:00 開演  
夜の部 17:00 開場 / 18:00 開演

主催：JA古川、JA加美よつば

※JAのつどい飲料を購入いただいた方のみ対象となります。※新型コロナウイルスの影響により開催できない場合もございますのでその際はご容赦願います。

つどい飲料を1セット購入頂いた方に、入場券を1枚進呈いたします。詳細はJA職員にお気軽にお尋ねください。





## 今月号のテーマは「初午まつり」

来月号のテーマは「梅雨」です。  
たくさんのお便りお待ちしております！

たくさんのお便りありがとうございます！  
今年も開催するようなので私  
も初午まつりに出かけようと思います。  
(広報担当)

「初午まつり」の日は中新田の親戚の家に  
招かれて、ごちそうになるのが楽しみでし  
た。孫は虎を見るといつも泣いてしまっ  
た。今では父親になり初午まつりに出か  
け子どもを肩車して楽しんでいきます。  
(小野田 貞ばあちゃん)

中新田に仕事で異動になり、初めて虎舞を  
見ました。園児たちが一生懸命踊っている  
姿がとても印象に残っています。伝統芸能  
が継承されている素晴らしいさを感じます。  
(宮崎 I・Sさん)

孫たちと一緒に出店をまわり金魚すくいな  
どで楽しみました。  
(色麻 コスモスさん)

コロナ前は妹夫婦が来て、虎舞を私たち夫  
婦と一緒に見て回りますが、年々足腰も弱  
くなり帰ってからの食事に花が咲いていま  
す。今年は必ず「行くよ」と言われていま  
す。  
(中新田 M・Sさん)

### 理事会報告

全議案原案どおり承認されました

#### 第16回3月定例理事会 (令和6年3月26日開催)

- 第1号議案 令和6年度経営計画書の設定について
- 第2号議案 「職能分類規程」の一部変更について
- 第3号議案 令和6年度固定資産取得計画並びに修繕計画(案)について
- 第4号議案 令和6年度借入金の最高限度額の決定について
- 第5号議案 令和6年度の余裕金運用について
- 第6号議案 「職制規程」の一部変更について
- 第7号議案 「就業規則」の一部変更について
- 第8号議案 令和6年度みやぎの水田農業改革支援事業(水田営農条件整備事業)の導入(機械の取得及び貸出)について
- 第9号議案 令和6年度役員賠償責任保険への加入について
- 第10号議案 内部統制システム基本方針の改定について
- 第11号議案 令和5年度決算基準について
- 第12号議案 令和6年度内部監査年間計画について
- 第13号議案 第25回通常総代会の開催について

### 監事会報告

全議案原案どおり承認されました

#### 第12回3月監事会 (令和6年3月13日開催)

- 第1号議案 令和5年度決算期定期監査実施要領(案)について
- 第2号議案 外部確認監査の結果について

より  
詳しい

J Aの情報やお知らせは  
公式ホームページをご覧ください!

加美よつば

検索



「加美よつば」で検索するか、右のQRコードから!

### 2024 5月 J A 行事予定

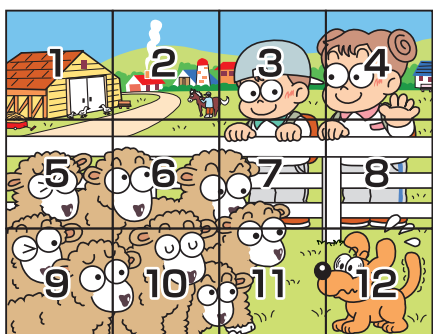
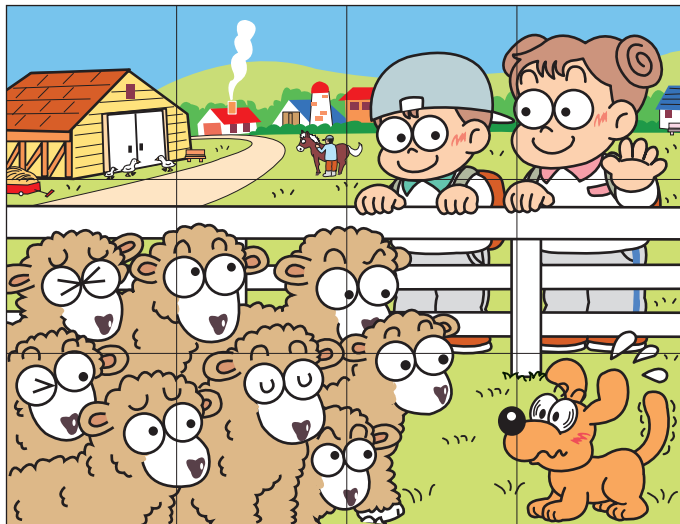
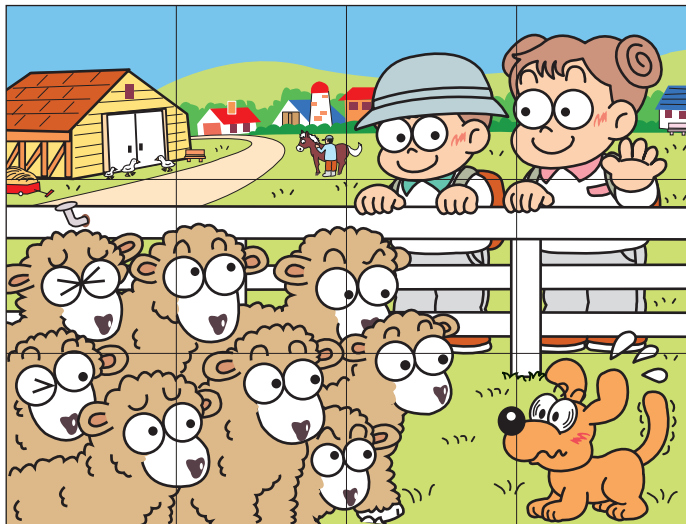
- 直売所ポイント2倍デー
- イブニングサービス
- 移動店舗車(小野田)
- 移動店舗車(宮崎)

01 水	16 木 子牛市場
02 木 臨時理事会	17 金
03 金 宮崎拠点センター祭り	18 土
04 土	19 日
05 日	20 月
06 月	21 火
07 火	22 水
08 水	23 木
09 木	24 金
10 金	25 土
11 土	26 日
12 日	27 月
13 月	28 火 理事会
14 火	29 水
15 水	30 木
	31 金 臨時理事会

※予定が変更・中止となる場合があります。

# まちがいがし

右のイラストには左のイラストと違う部分があります。間違っている部分を左下の枠内の数字で探しましょう。

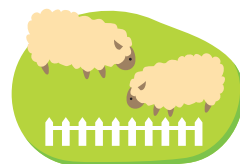


《応募方法》正解者の中から抽選で、下記に掲載の「JAおきなわのタンカン・シークワサー」2本セットを4名の方にプレゼント。ハガキ（左下掲載ハガキでも可）、メールまたは各拠点センター窓口にある応募用紙に解答・来月号のテーマに寄せた内容またはご意見・住所・氏名・電話番号を書いて左下掲載ハガキの宛先またはJA窓口までご応募ください。

**締切 4月30日(火)**

### 4月号の答え

- 1 …………… 恐竜の尾の方向が違う
- 6 …………… 女の子の眉の形が違う
- 7 …………… 手の形が違う
- 9 …………… 帽子のバッジがない
- 12 …………… 矢印の向きが反対



郵便はがき

お手数ですが  
63円切手をお貼りください

9 8 1 4 1 2 2

色麻町四竈字柵木町14番地の1

加美よつば農業協同組合

「YUME」編集係 行

ご住所 〒 -		
お名前 P.N. (ご希望の方)		
年齢	性別	電話番号
歳	男・女	( ) -

## 今月のプレゼント

沖縄県産のフルーツを爽やかな風味のドリンクに仕上げました。



JAおきなわの  
タンカン・シークワサー  
1本(500ml) 参考価格 160円(税込)

今月のプレゼントは  
「JAおきなわのタンカン・シークワサー」  
2本セットを4名の方に!

〈商品のお問い合わせは〉直売所「愛菜ハウス」へ  
〈Aコープマーク品のお問い合わせは〉拠点センター営農経済課へ

\*個人情報取扱いについて ご応募に際して取得しました個人情報は、プレゼントの抽選・発送、広報誌の編集企画の目的以外には使用しません。ただしJAからのお知らせを送付させて頂く事がありますのでご了承ください。また、承諾なく第三者に提供致しません。



おじいちゃん・おばあちゃんか  
我が家のめんこ孫を紹介！



今月の表紙

おうちの

めんこ孫

中新田  
伊藤 幸基さん(73歳)  
みち子 路子さん(72歳)  
ちからくん(14歳)  
ひなたちゃん(11歳)

及川 美咲ちゃん(11歳)  
徳真くん(8歳)  
けいくん(5歳)

田中 貴太郎くん(7歳)  
寛人くん(5歳)

我が家では孫たちが皆近くに住んでいるので、毎月のように遊びに来てとても賑やかです。孫たちが集まるとトランプや野球をして皆で盛り上がります。

一番年上のちからくんはプログラミングに興味を持っていて、自作のロボットを作っています。ひなたちゃんはお父さん譲りで絵を描くのが得意。静かな兄妹で、我が家では唯一ものづくりが好きですね。

美咲季ちゃんは家庭科が好きで、家でも台所仕事を手伝ったり、ひなたちゃんとケーキを作ったりしてくれます。徳真くんとけいくんは年が近いので遊び相手でケンカ相手という感じ。一緒にゲームや鬼ごっこをして遊んでいます。

写真は一緒に撮れなかったのですが、貴太郎くんと寛人くんは孫たちの中で一番活発で勝気な性格です。まずは何でもやってみようとするチャレンジ精神のある子たちです。

孫たちには、友達を大事にして皆に好かれる人になってほしいですね。

## 編集後記

4月といえは間もなく初午まつり、火伏せの虎舞が見られる時期ですね。私達には馴染み深い虎舞ですが、全国的に見られる獅子舞に対して、虎舞を行う地域は比較的少ないのだそうです。そんな中でも、東北地方では海沿いの地域を中心に、土地に根付いた文化として多数が継承されています。

650年以上の歴史に想いを馳せてみると、見慣れた火伏せの虎舞も一味違って見れるかもしれませんね。

ちよめ助



## 応募用紙

まちがいさがしの答え(数字を5つ記入してください)

「みんなの声」または「みんなのご意見広場」へのお便り  
 広報誌への掲載▶ 可・匿名(P.N.)なら可・不可  
 (○で囲んでください)

---

---

---

---

---

---

---

---

---

---

URL <https://www.ja-kami.or.jp/>  
 E-mail [yotsuba@ja-kami.or.jp](mailto:yotsuba@ja-kami.or.jp)

リサイクル運動推進のため再生紙を使用しています。