

よつばの

YUME

あなたとJAをつなぐ情報誌

3

2026
vol.297

清流の里に未来を拓く
加美よつば農業協同組合



特集

初めての スマホセキュリティ講座

CONTENTS

特集 初めてのスマホセキュリティ講座	2~3
わだいゆめ	4~5
青春ストーリー／女性部・青年部の活動	6
YUMEの種	7
今月の営農情報	8~9
JAからのお知らせ	10~13
みんなの声／JA行事予定／理事会・監事会報告	14
まちがいさがし／今月のプレゼント	15
おらいのめんこ孫／編集後記	16

あなたの個人情報、しっかり守れていますか？

初めての

スマホセキュリティ講座

監修・高橋暁子（成蹊大学客員教授／ITジャーナリスト）
イラスト・小林裕美子

スマートフォン（以下、スマホ）でできることが増えた今だからこそ、セキュリティ対策をすることが大切です。できることから実行してトラブルを防ぎましょう。

多くの個人情報
蓄積されるスマホ

スマホは、携帯電話と小さなパソコンのような機能を兼ね備えています。

スマホがあれば、家族や友人との電話やメッセージのやり取り、ネットショッピング、銀行の残高確認などができ、今では暮らしに欠かせない道具になりました。そのためスマホには連絡先や位置情報、通信履歴、行動履歴など、さまざまな個人情報が蓄積されています。

対策をしないと
どんな危険があるの？

便利なスマホですが、しっかりとセキュリティ対策をしていないと、大切な情報が盗まれてしまう危険があります。

近年ではスマホを介したさまざまな形の詐欺も増加しています。

●メールやSNS（交流サイト）などで違法・有害サイトに誘導される。

●スマホに警告画面が表示され、ウイルス



感染したように思い込まれてお金をだまし取られる。

●SNSなどの広告から商品を購入したものの、商品が届かずだまされる。

●警察官をかたる人物から犯罪の嫌疑がかかっているとSNSなどで脅され、捜査料が必要などといわれお金をだまし取られる。

自分自身が被害に遭わないために、また家族や友人など、周囲の大切な人の個人情報を流出させてしまいトラブルに巻き込まれたりすることのないように、できることからセキュリティ対策を始めて、スマホをもっと安心して楽しく使えるようにしていきます。

超基本

今すぐできる

やっておきたい設定

画面ロックを設定する（顔・指紋・パスコード）

「使いたいときにすぐにスマホの画面が見られず不便」「スマホに入っているデータを誰かに見られても困らない」などの理由で、画面ロックを設定していない人もいますが、悪意ある人に操作されてしまうと、自分だけでなく周りの人の個人情報流出・悪用される可能性があります。セキュリティ対策の第一歩として、まずはパスコードや顔・指紋認証などによる画面ロックを必ず設定しましょう。

文字サイズを見やすい大きさにしよう

表示される文字が小さいと、不審な広告を見かけたり、不審なメールが届いたりしたときなどによく読めないままリンクを触ってしまい、詐欺サイトに誘導されてしまう場合があります。

見やすい文字のサイズに設定すると、明らかな誤字や言葉遣いがおかしい日本語が使用されているなどの違和感に気が付きやすくなります。

パスワードは長く、複雑に

パスワードは記号・数字・アルファベット（大文字・小文字）を併用し、十分な長さ（12文字以上）にするなど、他人に推測されにくいように設定しましょう。一つのパスワードの使い回しも避けましょう。

こんなパスワードは危険かも……

- NG例
- × 単純な文字の並びやキーボードの配列順（1111、abc123、qwerty など）
 - × 英単語やその一部を置き換えた文字列（password、P@ssw0rd など）
 - × 自分や家族の名前、生年月日など推測されやすい文字や数字（taro0401、hanako1950 など）



牡羊座 おひつじ
(3.21～4.19)

〈全体運〉運勢は次第に上昇。ちょっとした気遣いが相手の心に響きます。1人で動くよりも協力者を募りましょう 〈康運〉 冷え、むくみ対策を。足のストレッチがお勧め 〈幸運の食べ物〉 キュウリ





ネットショッピングは 公式アプリ、ブックマークから

ウェブサイト上で買い物をするとき
は、SNSなどに記載されたURL(リン
ク)からアクセスせず、公式アプリまた
は事前にブックマーク(お気に入り)登
録した公式ウェブサイトから行いま
しょう。SNSなどの広告から詐欺サイ
トへ誘導される可能性があります。



アプリは公式ストアからのみ インストールしよう

アプリは公式ストアやウェブサイト
など、さまざまな方法で入手できます。
公式ストアから配布されているアプリ
は、審査を通った安全なアプリという
証しです。悪意あるアプリを避けるた
めに、基本的に公式ストア以外からは
ダウンロード&インストールしないよ
うにすることが大切です。



スマホを定期的に アップデートしよう

OS(基本ソフト)、アプリなどは
必ず最新状態にアップデートして
おきましょう。

新しい機能が使えるようになる
だけでなく、技術の進歩によって発
見されたセキュリティ上の問題
点を解消し、スマホの安全性
を向上させてくれます。



セキュリティアプリなどを 活用しよう

個人情報を守るため、セキュリ
ティーアプリや迷惑メールフィル
ターなどを利用することで、違法・
有害サイトへのアクセスをブロッ
クできます。設定方法が分からな
いときは、家族などを頼ったり、携
帯電話会社のサービスセンターな
どに相談してみましょう。



突然警告画面が出てきても 安易に従わない

ウェブサイトを見ているときに、
突然警告画面が表示された場合、
安易に画面の指示に従わず、画面
を閉じるか、スマホを再起動する
ようにしましょう。偽の警告画面に
表示した番号に電話をかけさせて
金銭をだまし取るサポート詐欺の
可能性があります。

安全にスマホを使うために 身に付けたい セキュリティ習慣



怪しいメッセージやリンクは 開かない・押さない・返信しない

不審なメールやメッセージを開く
と、ウイルスに感染したり、詐欺に巻き
込まれたりするリスクが高まります。返
信したり、リンクを触ったり、記載され
ている電話番号に発信したりしないよ
うにしましょう。また、メールアドレスや
リンク、SNSのアカウントなどに明ら
かに違和感がないか確認する習慣を
付けましょう。



個人情報の入力時は 一度立ち止まって確認を

ウェブサイト上で個人情報を入力
する、またはお金を振り込む必要があ
る際には、一度立ち止まってそのサイ
トに問題はないか確認する習慣を付
けましょう。メールなどが届いた際に
文面や電話番号などを検索すると、詐
欺と気付ける場合があります。

困ったときには相談を

詐欺に遭ってしまったかも、だまされてお金を振り込んでしまったかもと思ったら

● 警察相談専用窓口

☎ #9110 各地域を管轄する警察本部などの相談窓口につながります。

● 国民生活センター 消費者ホットライン

☎ 188 (いやや)



YUME. 2026. 3



牡牛座 おうし
(4.20~5.20)

〈全体運〉周りの好意に甘えてしまつて◎。持ちつ持たれつです。あなたも力を貸してあげましょう。
旅行や花見の計画が吉〈健康運〉有酸素運動を増やして。体調に好影響あり〈幸運の食べ物〉ニラ

宮城県は1月21日、令和7年度園芸セミナー「宮城県さつまいも栽培研修会」を大崎市の大崎合同庁舎で開きました。

県内の生産者ら約70名が参加。適切な栽培技術や事例紹介などが行われ、国立研究開発法人農業・食品産業技術総合研究機構九州沖縄農業研究センターの小林透氏が講演しました。小林氏は「雨天時や土壌が湿った状態での収穫は腐敗しやすい。乾いた状態で収穫し、丁寧に扱うことが大事」と話しました。

事例紹介ではJ A加美よつばの三浦たか志園芸課長と管内の農事組合法人月崎さくらファームの本田林一理事が紹介。同法人の本田理事は「前年度より収量が上がったが、コガネムシなどの被害が見られた。今後は防除などにも力を入れ、出荷ロスを減らしていきたい」と語りました。

また、同J Aの三浦園芸課長は「集出荷や共同利用できる環境を整備するため、関係機関と協議し、実需者に向けて情報を発信したい」と呼び掛けました。



サツマイモ栽培について紹介する本田林一理事

SUSTAINABLE DEVELOPMENT GOALS

世界を変えるための17の目標

J A加美よつばはSDGsに取り組んでいます！

わだ い ゆ め

W A D A I Y U M E



安全祈願をする役職員ら



一年の抱負新たに

J A加美よつば新年挨拶会・安全祈願祭

J Aは1月5日、新年挨拶会を加美町のよつば館で開き、役職員22名が出席しました。

小松孝一組合長は「組合員のためにJ Aの基礎作りをしっかりと行って欲しい。そのためにも全員が生き生きと能力を発揮することが大切。互いに声を掛け合い、笑顔が広がる職場作りを心掛けていこう」と職員を激励しました。

同日、安全祈願祭を色麻町の伊達神社で執り行い、同神社の高崎清雅宮司が、今年の五穀豊穡やJ A事業の発展などを祈願。役職員を代表し、小松組合長や年男・年女の職員らが玉串奉典をして農作業の安全などを祈りました。

出席した職員は「心身ともに健康を祈った。仕事面では、前向きで自己成長に繋がる1年にしたい」と今年の抱負を話しました。



双子座 ふたご
(5.21~6.21)

〈全体運〉駄目なものに執着しないように。気持ちの切り替えが大切です。仕事は大きな計画変更を避けて取り組んで〈健康運〉ウォーキングなど骨を丈夫にする運動にツキ〈幸運の食べ物〉グリーンピース





乾田直播栽培に意欲を見せる早坂代表(中央)と阿部代表(左)



低コストでの技術確立を目指す

乾田直播栽培成績検討会

色麻町農業振興連絡会は1月20日、J A加美よつば、大崎農業改良普及センター、J A全農みやぎと合同で乾田直播栽培の成績検討会を開き、農業関係者ら約70名が参加しました。

実証圃場を提供した農事組合法人下高城ふああむの早坂成弘代表は「労働力の削減に効果があり、技術と知識を蓄え更に乾田直播栽培の面積を増やしたい」と意欲を見せました。

同様に乾田直播栽培に取り組む農事組合法人グリーン・アース大原の阿部貞雄代表は「2、3月から取り組めるため、移植栽培の作業と被らない点が利点だと思う」と話しました。

両代表は共通の課題として、使用する大型トラクター等の価格が高額であることを挙げて、小さい農業機械でも出来る栽培体系確立の必要性を示しました。



伝統のしめ飾りをアレンジ

鳴瀬小学校出前授業

J Aは1月29日、加美町立鳴瀬小学校でしめ飾り作りの出前授業を行い、5年生の児童6名が参加しました。

伝統文化を学んでもらおうと、生産者2名とJ A職員2名が講師として指導し、児童らは手本を見ながら稲わらをなう作業を体験。

その後、これからの季節に合わせ、節分やひな祭り用のパーツで思い思いにデコレーションしたしめ飾りを完成させました。

参加した児童は「わらをなうのが難しかったが、新鮮な体験で楽しかった。またやってみたい」と感想を話しました。

また、生産者は「自由な発想で個性を発揮してくれた。教える立場だったが、自分たちも童心に返って楽しませてもらった」と話しました。



児童らに手本を見せる生産者



失敗もすべて経験談に

みやぎきとどんこ館運営協議会産直部会研修会

みやぎきとどんこ館運営協議会産直部会は1月26日、加美町宮崎地区にあるどんこ館で野菜栽培の研修会を開催しました。

講師に加美町中新田地区「なえやさん内海農園」の内海光子さんを迎え、会員ら約20名が参加しました。

内海さんは、自身の園芸農家としての経験を基に、栽培や有利な販売方法などを約90分に渡って質問に回答しながら進行。研修会の終盤には日々の気候や作業内容を詳細に記録した日誌を紹介しました。

参加した会員は「栽培方法以外にも高く販売できる方法や自分の失敗経験まで教えてもらい、とてもためになる話を聞くことができた」と話しました。

内海さんは「令和7年度農山漁村女性活躍表彰」で全国農業協同組合中央会長賞を受賞しています。



内海さん自作の作業日誌に目を通す会員ら



YUME. 2026. 3



蟹座 かに
(6.22~7.22)

〈全体運〉朗報の予感がしています。今の状態で難しいなら新しい情報を求めるのがお勧め。研修や施設の見学などにツキ 〈健康運〉皆で楽しめるスポーツで体力もアップ! 〈幸運の食べ物〉ツマミナ

青春ストーリー



加美農業高校

農業科1年

ひろと
内藤 汎斗 さん
(宮城県大崎市出身)



所属する野球部が県大会でより上位になれるよう、練習を頑張りたい。



寮で使うネギの調整作業

際には積極的に買いたいと思っています。

A 地元でとれた野菜は新鮮で安心安全な印象があります。その為、スーパーなどで地場の野菜を見かけた

Q 地産地消・国産国産についてどう思いますか？

A 今年、所属する野球部が50年ぶりに県大会に出場し、その試合に出られたことです。

Q 学校生活で印象的だった事は？

A 実習では校内の圃場でダイコンやカブ、ニンジンなどを栽培しています。また、課外学習として町内の山に生えたタケノコの活用方法なども学んでいます。

Q どんなことを勉強しているの？

A 元々、身近なものがどの様に作られているのか、動画を見て調べることに関心がありました。その中で特に野菜の栽培方法を学びたいと考え、この高校を選びました。

Q ご自身の専攻学問に興味を持ったきっかけは？



朝川氏の指導で楽しく運動する部員



みんなで健康意識を向上

女性部小野田支部は1月27日、部員の健康意識の向上を目的に、やくらい文化センターで新年研修会を開催しました。

部員40名が参加し、研修会では「790けんこう教室」の代表である健康運動指導士の朝川忠俊氏を講師に、椅子に座ったままできるストレッチや、リズムに合わせて行う体操など、楽しみながら体を動かしました。

参加した女性部員は「自分ひとりでは体を動かすのが億劫になってしまうが、大勢で集まることで楽しんで取り組めた。今後もこういった活動を大切にして継続していきたい」と話しました。

女性部の活動

青年部の活動



町を練り歩き五穀豊穡を祈願

青年部色麻支部とJA職員は1月14日、伊達神社で開かれた、どんと祭の裸参りに参加しました。

当日は同部員の他、氏子青年会や地元のスポーツ少年団などの団体が参加。晒に草鞋などを身に着け、長鐘を鳴らしながら同神社までの道のり約1kmを練り歩きました。

神社に到着後、一同で無病息災・五穀豊穡を祈願。その後、御神火の周りを三周して加護を授かりました。

参加した同部の庄子智弘委員長は「今年の裸参りは昨年よりも寒さがあったが、部員らと皆さんの無病息災・五穀豊穡を無事に祈願出来た。これからも伝統ある地域行事に参加していきたい」と話しました。



無病息災・五穀豊穡を祈願する青年部員ら



獅子座 しし
(7.23~8.22)

《全体運》あれもこれとも思いがちですが時間は限られています。あらためて取捨選択を。下旬には勢いを取り戻し前進《健康運》油断大敵。いつもの健康習慣をしっかりと継続《幸運の食べ物》パセリ



《地域おこし協力隊OB》
 ゆきひろ
 おおた 幸啓 さん
 (38歳・仙台市若林区出身)



地域おこし協力隊インタビュー

Y U M E の 種 TANE.



果樹農家としての
暮らしを目指して

令和4年4月より、色麻町の地域おこし協力隊1期生として3年間活動しました。現在も引き続き南山果樹生産組合でお世話になりながら、約70アールの農地でりんごを栽培しています。

大学卒業後は自衛隊へ入隊し、その後は介護施設で働いていました。元々農業の中でも果樹栽培に興味があり、転職を考えていたタイミングでそれを学びながら働くことができる仕事として、協力隊の募集を見つけたことが移住のきっかけです。

◆地域おこし協力隊・移住・定住に関するお問い合わせ

色麻町 地域振興課
TEL 0229-65-2123

昨年収穫したりんごの出荷作業もすべて終了し、春を迎えるまでの今の期間は、木の枝の剪定作業に取り組んでいます。雪が積もった中で行う地道な作業ですが、樹形を整え果実の品質を向上させるための重要な仕事です。

栽培したりんごを直売所や飲食店に出荷し、「南山のりんご美味しかったよ」と町の方々から味の感想を伝えてもらえることが、仕事をする上でのモチベーションに繋がっています。

周りの農家の方々に教わりながら勉強の毎日ですが、将来は自分の農園を持ち、果樹だけで生計を立てることを目指しています。そのために他の農作物の栽培も行い、農業で得た収入で生活を安定させることが直近の目標です。



稲作の作業がスタートします！

【指導】

米穀課 横山 大地



令和8年産米の稲作に向けて、本格的に準備がスタートします。健康な苗作りは、良質米の基本となりますので、事前の準備をしっかりと行いましょう。計画の第一歩は田植時期を決め、逆算して種子予措や播種時期を決定することです。種播きが早いと育苗期間が長くなり、病害など諸障害を受ける危険が高くなる可能性や苗質の劣化に繋がるので注意しましょう。

種子消毒

薬剤防除、微生物農薬、温湯消毒のいずれかで必ず実施してください。**温湯消毒法の手順については営農カレンダー3月を参照してください。**

温湯消毒機利用について

1. 利用開始日 令和8年2月下旬頃から
 2. 利用料 1kg当たり20円(税別)
 3. 利用方法 各区域拠点センターまで事前に申し込みください。
- (混雑が予想されますので、申込はお早めをお願いします。)

温湯消毒の留意点

1. 浸漬温度が高すぎたり、浸漬時間が長すぎると発芽率が低下します。
2. 温湯消毒した種籾をそのまま放置すると余熱により発芽率が低下します。
3. 乾燥させて保管する場合に、稲ワラ、ムシロ、地面などに直接接触すると**ばか苗発生を助長**する原因になるので注意しましょう。また、ばか苗病は水づけ後播種までの期間が長くなると発生しやすくなるので注意しましょう。
4. 「金のいぶき」と飼料用米専用品種は温湯消毒をせず薬剤処理をしてください。
5. 種籾の品質状況によっては、休眠が深く発芽しにくいことが想定されますので、催芽の際は籾のハトムネ状態を確認してください。



前年度に、ばか苗病やもみ枯れ細菌病が発生した圃場や採種圃場近くの圃場は**モミガードC水和剤**や**テクリードCフロアブル**など薬剤処理を行いましょう。



モミガードC水和剤



テクリードCフロアブル

薬剤名	モミガードC (薬剤による消毒)	テクリードC (薬剤による消毒)
使用方法	・モミに直接薬剤を塗す粉衣消毒法と薬液に漬ける浸漬消毒法があり、 水づけ前に行います。 ・薬剤処理後は2日位風乾(風通しの良い日陰)	・モミに吹き付けまたは塗布する方法と薬液に漬ける浸漬消毒法があり、 水づけ前に行います。
薬剤1袋当り処理量	粉衣消毒法 ⇒ 20kg 浸漬消毒法 ⇒ 10kg	吹き付け ⇒ 20kg または塗布浸漬消毒法 ⇒ 10kg
慣行米	○	○
マニュアル米	○	○
安心米(特裁米)	×	×
生活クラブ	×	×

栽培区分を確認して薬剤の選定をお願いします。

水づけ

籾に水分を十分に吸水させ発芽揃いを良くしましょう。**浸種温度が高くなると、ばか苗病を助長し、極度に低くなると出芽率が低下する場合があるので注意しましょう。**

土作り

近年、異常高温・低温・少日照と気候の変化が頻繁に起きています。これらの対策として**土作り資材や堆肥類を活用した土壌改良及び適正生育**が必要となります。

特に、**ケイ酸**は稲にとって必要不可欠な成分になり、受光態勢を改善させ光合成能力と品質の向上にも繋がります。また、鉄は根腐れを抑制し根圏環境の改善に効果があります。定期的に土壌診断を行い、土壌改善に努めましょう。

野菜出荷休日カレンダー(3月)

日	月	火	水	木	金	土
1	2	3	4	5	6	7
8	9	10	11	12	13	14
15	16	17	18	19	20	21
22	23	24	25	26	27	28
29	30	31				

○印が皆さんの休みの日です。
※JJAのHPでもご覧いただけます。

1 月子牛市場成績

(税込)

性別	雌	去勢	計
頭数(頭)	49	49	98
平均体重(kg)	296	331	313
平均販売価格(円)	659,708	803,022	731,365
前月比較 (平均販売価格・円)	-104,209	-12,841	-57,713
前月販売価格 (平均販売価格・円)	763,917	815,863	789,078
前年販売価格 (平均販売価格・円)	523,463	599,197	561,994
前年同月比較 (平均販売価格・円)	136,245	203,825	169,371
市場平均販売価格(円)	690,506	795,575	748,320

令和7年産米 1 月末の出庫状況

集荷数量	223,211.0俵
出庫数量	73,313.5俵
出庫率	32.8%

※出庫数量には移動保管数量も含まれます。





肥料の三要素

【指導】

園芸課 澁谷 陽介



植物は、種子が発芽し成長することによって、花や実をつけます。そのためには多くの種類の栄養が必要です。中でも肥料の三要素である「窒素（N）」「リン酸（P）」「カリ（K）」は植物が成長していくために必要な成分ですが、最も欠乏しやすい成分でもあります。今回は肥料の基本要素について振り返り、代表的な働きと不足時特有の症状を見極めましょう。

窒素（N）

- **働き**…植物の成長を促進し葉色を濃くします。
- **与えすぎると**…葉が濃緑色、軟弱になり、病害虫や冷害などの抵抗性が減少する。また、過剰茂になり、倒伏しやすくなります。
- **不足すると**…葉が黄色っぽくなり、丈や葉も伸びず収量も低下します。

リン酸（P）

- **働き**…作物の生長、開花や結実を促進します。
- **与えすぎると**…亜鉛・鉄・マグネシウムなどの微量元素の吸収を阻害し欠乏症を引き起こすほか、成熟の早まりなどの生育不良を招く。
- **不足すると**…下位葉が暗紫色・赤紫色に変色し、葉が小さ

くなる。また、茎が細くなり、実の付きが悪くなるなどの症状を引き起こす。

カリ（K）

- **働き**…根を丈夫にし、病害抵抗性を高める。合成で作られた糖をデンプンに変え、体内に貯蔵・輸送するのを助ける。
- **与えすぎると**…カルシウムの吸収が悪くなる。
- **不足すると**…果実の肥大が悪くなる。根が伸びにくくなり、根腐れしやすくなる。

窒素・リン酸・カリは必ず必要な要素なので、覚えておきましょう！



牛舎の換気を考える

【指導】

畜産課 下山 琢哉



牛舎内の換気は牛を快適な環境で飼うために重要なポイントです。夏はできるだけ外気を取り込むことで牛舎内の温度を下げ、冬期は最低限の換気量を維持することで汚れた空気や湿気を排出させます。

換気状態をチェック

換気不良の牛舎では、結露によるカビやアンモニア臭の発生や普段よりも牛が咳をする場合もあります。牛舎内が次のような状態ではないかチェックしてみましょう。

- ①牛舎の窓や壁に結露が生じる
- ②牛の顔の位置でアンモニアやカビの臭いがする
- ③牛舎や通路が乾かない
- ④夏期は外気との気温差が1℃以上ある

換気方式

換気では、新鮮な空気と汚れた空気をそっくり入れ換え、牛舎内に淀みを作らないようにします。そのためにも牛舎に合わせた換気方式を選択し、能力を最大限活かすことが必要です。換気方式には自然換気と強制換気があります。

自然換気は、外からの風や温度差で換気する方式です。夏はできるだけ外気を取り入れ、冬は外気と牛によって暖められた空気を混ぜながら適度な量を上部から排出させます。

強制換気は、送風機などを利用する換気方式で、外気の影響を受けずに換気量を調節できます。トンネル換気の場合は、

妻面の入気口から新鮮な空気を取り入れ、もう一方の妻面の換気扇から排気するため、扉や窓などのすき間風が入らないようにします。冬場は、インバータ付きの換気扇をゆっくり回し汚れた空気を排出させましょう。一定方向に空気が流れることが必要です。空気の流れを邪魔するものは片づけて牛舎内も清掃しましょう。

冬でも換気は重要

冬期間は牛舎の扉やカーテン、窓を閉め切りがちになりますが、冬でも新鮮で清潔な空気が必要です。空気の流れが悪いと牛舎内上部に暖かい空気がたまり、外気温との温度差から結露しやすくなります。逆に冷たい空気は下に滞留し、水道などの凍結に繋がります。悪天候時以外の日中は、窓やカーテンを出来るだけ開放し、換気扇や送風機がある場合は、ゆっくり回して牛舎内に空気の流れを作りましょう。

牛も人も快適な環境に

牛舎の換気を万全にして、牛だけでなく、作業する人にも快適な環境を作りましょう。

お詫びと訂正

広報誌「よつばのYUME」2月号P9の「畜産情報」について題名に誤りがありましたので、お詫びして訂正させていただきます。

（正）子牛の疾病予防対策 ～寒くなる時期こそ注意！～

（誤）和牛の尿石症予防



YUME. 2026. 3



天秤座 てんびん
(9.23~10.23)

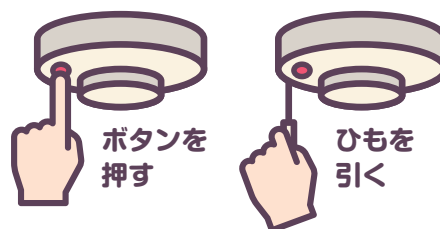
《全体運》小さなことが気になって大局を見失いがち。ゆっくり深呼吸を。いつものバランス感覚を取り戻せば快方へ 《健康運》発酵食品やたっぷりの野菜が健康の味方 《幸運の食べ物》タマネギ

加美消防署から
お知らせ

春の火災予防運動が始まります!! 3月1日(日)~3月7日(土)

住宅用火災警報器を点検しましょう。

10年 たらたら交換を
定期点検 も忘れずに



災害情報案内サービス

電話案内に加えてWEBサイト案内が
開始されています。



WEBサイト
案内サービス

加美消防署 ☎63-2003

西部分署 ☎67-2369

OSAKI
安心・安全を届ける

人事異動等のお知らせ (敬称略)

※かつこ内は旧部署

●異動

令和7年11月4日付

早坂 萌 営農販売部営農企画課
(金融共済部共済センター普及課)

●正職員採用

令和7年12月1日付

千葉 高士 農機自然部農業機械課
西部農機小野田センター

●退職

令和7年12月30日付

依願退職

小出 茉由 (金融共済部加美支店金融課)

令和7年12月31日付

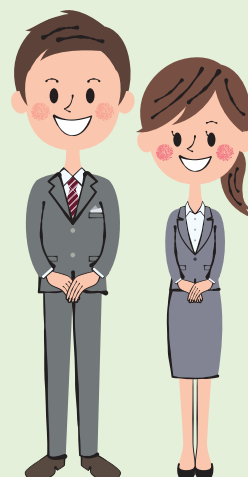
依願退職

高橋 華奈 (金融共済部金融課 (窓口業務・移動
店舗車担当))

管理部から

組合員資格の 変更について

組合員資格(氏名、住所、組合員資格の区分
など)に変更がある場合は、最寄りのJA支
店・各拠点センターまでお申し出ください。



農業者の
みなさまへ

年金設計について考えてみようかな？

老後の幸せは、
若いうちから！



農業者年金に 加入しましょう！

老後の備えは、国民年金＋農業者年金

女性農業者も一定条件下で、家族協定を結ぶことで、政策支援が受けられます。

ポイント

1

農業者なら誰でも入れる「**終身年金**」です！

年間60日以上農業に従事している、国民年金の第1号被保険者（保険料免除者を除く。）である20歳以上60歳未満の方又は60歳以上65歳未満の国民年金の任意加入者が加入できます。

ポイント

2

一定の要件を満たす方には、

月額最大**1万円**の保険料補助

ポイント

3

加入で大きな節税効果！

保険料は**全額社会保険料控除の対象**

試算表 農業者年金に加入すれば～ 農業者年金の受給額の試算

加入年齢	納付期間	保険料額	保険料 納付総額	年金額（年額）		想定される受給総額	
				男性	女性	男性	女性
20歳	40年	1万円	780万円	63万円	55万円	1,362万円	1,491万円
		2万円	960万円	83万円	73万円	1,791万円	1,961万円
30歳	30年	1万円	660万円	49万円	43万円	1,061万円	1,161万円
		2万円	720万円	55万円	48万円	1,189万円	1,301万円
40歳	20年	2万円	480万円	33万円	29万円	704万円	771万円
50歳	10年	2万円	240万円	15万円	13万円	314万円	343万円

※上のケースは、通常加入で加入し、65歳までの運用利回りが2.5%、65歳以降の予定利率が1.35%となった場合の試算です。受給総額は65歳の時点で想定される平均余命を考慮し、男性86.5歳、女性92歳まで生存した場合の金額です。

※運用利回りは、加入後の経済情勢により上下します。制度発足以降の22年間（令和5年度まで）の運用利回りの平均は、年率3.05%です。

※各金額は、単位未満を四捨五入により表示しています。

※予定利率は毎年度、農林水産省告示により定められ、令和7年度は1.35%となっています。

※保険料額1万円のケースについては、35歳未満は保険料月額1万円で加入し、35歳以降は2万円で加入した場合です。

詳しい年金額
シミュレーションは
こちら →



お問合せ先：金融共済部金融課（窓口） ☎65-2221 / 加美支店金融課 ☎63-4925



YUME. 2026. 3



射手座 いて
(11.23～12.21)

《全体運》決まっていたことがひっくり返りトラブルに見舞われがち。下旬からは挽回できるのでこじらせ
ないよう配慮を《健康運》体調がイマイチなときは休息を。受診は早めに《幸運の食べ物》キウイフルーツ



/// 食卓を彩る とっておき ししぴ ///



ポイント

市販のスポンジケーキを使う。作るバレンタインケーキです。ムース作りでは溶かしたチョコレート、生クリーム、メレンゲを同程度の固さにしてから混ぜ合わせましょう。

ムース・ オ・ショコラ

旬なししぴ

材 料 6号（直径18cm）のケーキ型1台分

スポンジケーキ（チョコレート・6号）…1台
水……………小さじ4+50ml
スイートチョコレート……………70g
粉ゼラチン……………小さじ2
ラム酒……………大さじ1
生クリーム……………200ml
卵白……………1個分
砂糖……………30g
ココア、金箔（きんぱく）…適宜
飾り用チョコレート（木の葉形など）…適宜

作り方

- ①スポンジケーキの外周を厚さ5mmくらい切る。粉ゼラチンは水（小さじ4）に入れてふやかす。
- ②鍋に水（50ml）を沸かし、刻んだチョコレートを湯せんする。火から下ろしてゼラチンを加える。
- ③生クリームは七分立て（とろみがあり、泡立て器ですくい落とすと跡が残るくらいの固さ）にする。卵白に砂糖の半量（15g）を加えて軽く角が立つまで泡立てる。残りの半量

- を加えて再度泡立てて、つやと張りがあり軽く角が立つ状態のメレンゲにする。これらを②に加え、ラム酒を混ぜてムースを作る。
- ④直径18cmのケーキ型の中央にスポンジケーキを入れ、上からムースを流す。このとき、型とムースの間に隙間ができないよう注意する。冷蔵庫に入れ1、2時間ほど冷やし固める。
 - ⑤④を型から出して表面にココアを振り、金箔を飾る。ケーキの外周に木の葉形のチョコレートを飾り付ける。



JAだから
簡単! 安心! 安い!

JA加美よつば

アンケートキャンペーン

キャンペーン期間：令和8年3月5日まで

対象期間中にアンケートにお答えいただいた方から抽選で10名にプレゼント!!

プレゼント!

※対象期間中にアンケートにお答え頂いた方が対象となります。
※厳正な抽選のうえ、当選者を決定いたします。
※当選者には商品引換券を送付しますので、購買窓口にて商品と交換願います。
※抽選作業・当選・落選についてのご質問は受付しておりません。



オリジナルソース2個引換券
を抽選で10名にプレゼント

JAでんま

アンケートは



スマホをかざして
アンケートに答えよう!



山羊座 やぎ
(12.22~1.19)

〈全体運〉楽しい話題が増え、心が弾みます。好奇心を発揮してあれこれやってみましょう。視野が広がりにさらに招運! 〈健康運〉手を使う運動を取り入れて。脳が活性化 〈幸運の食べ物〉 クレソン



消費税の申告が必要か確認しましょう

米穀販売価格の上昇に伴って、消費税課税事業者となる生産者の増加が予想されます。課税売上等を確認して、届出書の提出や申告・納税を忘れないようにしましょう！

①消費税課税事業者とは

消費税課税事業者とは、前々年の課税売上高が1,000万円を超える事業者をいいます。

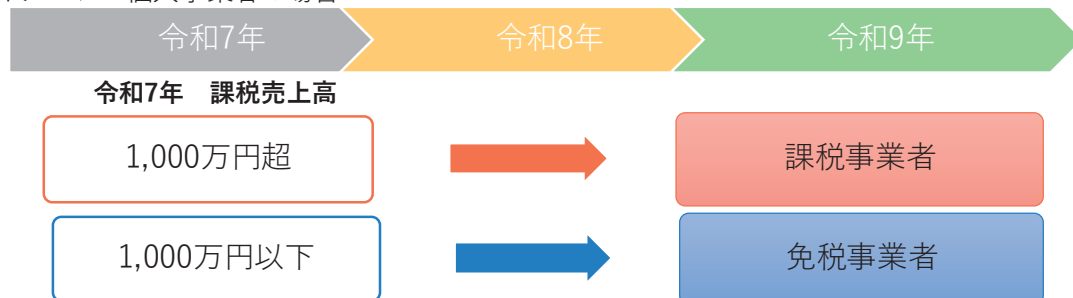
【個人事業者の場合】

- ・年間売上が1,000万円を超えると、翌々年から課税事業者になります。
- ・例：令和7年の売上が1,000万円超 → **令和9年1月1日から課税事業者**

【法人の場合】

- ・事業年度の売上が1,000万円を超えると、翌々事業年度から課税事業者になります。
- ・例：令和7年度の売上が1,000万円超 → **令和9年度から課税事業者**

イメージ：個人事業者の場合



※前々年の課税売上高が1,000万円以下であっても、特定期間における課税売上高が1,000万円超の場合には課税事業者となる場合があります。特定期間とは個人事業主の場合はその年の前年の1月1日から6月30日までの期間、法人の場合は原則としてその事業年度の前事業年度開始の日から6か月の期間のことを言います。

②納付税額の計算方法

本則課税

課税売上に係る消費税額から、課税仕入れ等に係る消費税額を差し引いて納付する消費税額を計算します。

$$\text{消費税込納付税額} = \text{課税売上に係る消費税額} - \text{課税仕入れ等に係る消費税額}$$

簡易課税

課税売上に係る消費税額に、事業に応じた一定の「みなし仕入れ率」を掛けた金額を課税仕入れ等に係る消費税額とみなして、納付する消費税額を計算します。

$$\text{消費税込納付税額} = \text{課税売上に係る消費税額} - \text{課税売上に係る消費税額} \times \text{みなし仕入れ率}$$

③消費税の各種届出について

令和7年の課税売上が1,000万円を超えると、令和9年1月1日から消費税課税事業者となり、所轄の税務署に以下の書類を提出する必要があります。忘れずに提出するようにしましょう。

書類名	提出時期
消費税課税事業者届出書	基準期間の課税売上高が1,000万円を超えることとなったとき、速やかに。
消費税簡易課税制度選択届出書（任意）	適用を受けようとする課税期間の初日の前日まで。

※適格請求書（インボイス）発行事業者となるためには、別途届出が必要となります。

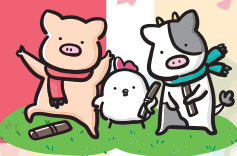
消費税制度については様々な特例や要件があります。詳細や最終的な判断につきましては、所轄の税務署及び税理士にご相談ください。





今月号のテーマは「冬の思い出」

来月号のテーマは
「卒業」です。
たくさんのお便りをお待ちしています！



たくさんのお便り、ありがとうございました。
東北の冬といえば雪遊びやウィンタースポーツが定番ですね。子どもの頃は家族で毎年スキーに出かけたものですが、大人になった今ではこたつから出られずにいる私です。
(おすし)

こたつにあたりながらするカルタ取り（ちはやふる…）。お目当ては賞品のお菓子やみかんなのでつついっつい熱戦になります。
(宮崎 おてつきタヌさん)

冬となれば、若き頃は職場の仲間とスキーに出かけ夜は楽しく宴会。日頃の情報交換をし大笑いでした。結婚してからは子どもたちと蔵王スキー場に足を運び、スキーブームを楽しんだことは懐かしい思い出です。
(中新田 京ちゃんさん)

50年前の2月はたくさん積もった雪がガチガチに凍り付いて、ぬかるみもなく雪の上をチャンチャンと歩くことができました。前山の原っぱの坂から、家の前まで木製のそりでそり滑りを楽しめました。鼻を垂らしほっぺを真っ赤にして遊びました。
(色麻 佐藤かしくさん)

理事会報告

全議案原案どおり承認されました

第14回 1月定例理事会（令和8年1月28日開催）

第1号議案 令和7年度第3四半期並びに年度末推定経営検討について

監事会報告

全議案原案どおり承認されました

第11回 1月監事会（令和8年1月14日開催）

第1号議案 令和7年度随時監査実施要領（案）について

第2号議案 令和7年度外部確認監査実施要領（案）について



より
詳しい

JAの情報やお知らせは
公式ホームページをご覧ください！

加美よつば

Q検索

「加美よつば」で検索するか、右のQRコードから！



2026 3月JA行事予定

2 直売所ポイント2倍デー

移動店舗車（小野田）

イブニングサービス

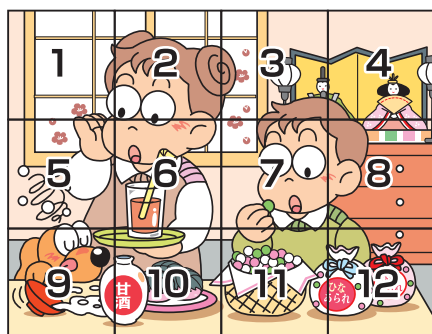
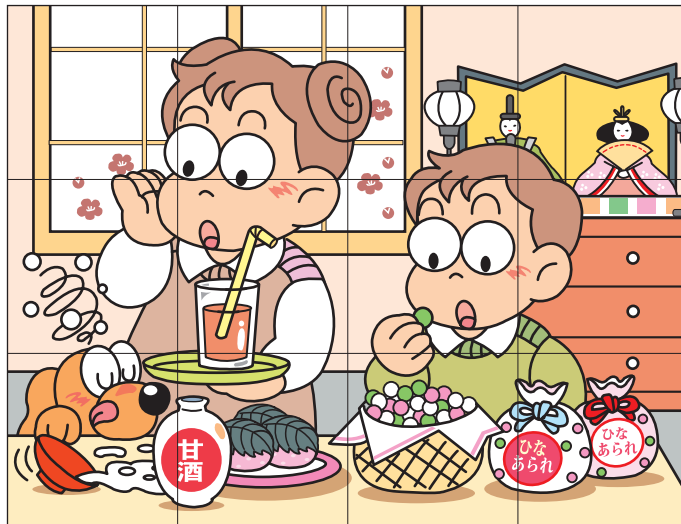
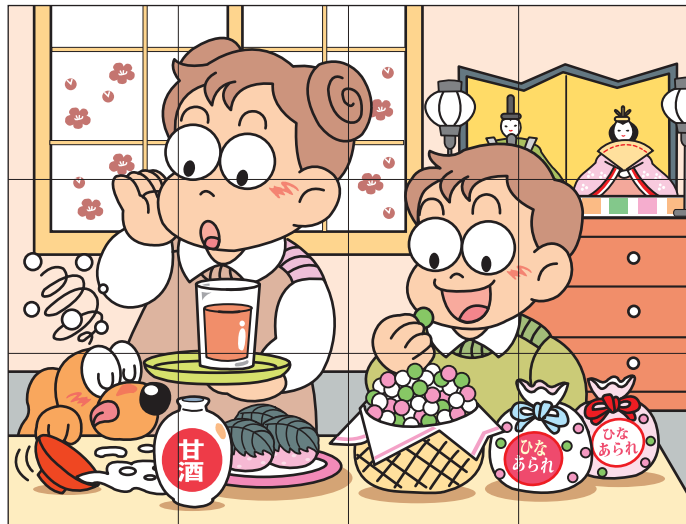
移動店舗車（宮崎）

01 日	17 火
02 月	18 水
03 火	19 木
04 水	20 金
05 木	21 土
06 金	22 日
07 土	23 月
08 日	24 火
09 月	25 水 定例理事会
10 火 子牛市場	26 木
11 水	27 金
12 木	28 土
13 金	29 日
14 土	30 月
15 日	31 火
16 月	

※予定が変更・中止となる場合があります。また、金融移動店舗車が故障や天候により、運休になる場合もありますのでご了承ください。

まちがいさがし

右のイラストには左のイラストと違う部分が5カ所あります。
間違っている部分を左下の枠内の数字で探しましょう。



《応募方法》正解者の中から抽選で、下記に掲載の「ほめられ黒酢」1本を4名の方にプレゼント。ハガキ（左下掲載ハガキでも可）、メールまたは各拠点センター窓口にある応募用紙に解答・来月号のテーマに寄せた内容またはご意見・住所・氏名・電話番号を書いて左下掲載ハガキの宛先またはJ A窓口までご応募ください。

2月号の答え

- 2……棚中央の容器の中身が少ない
- 5……男の子の舌が出ている
- 8……はかりの上に計量カップがない
- 9……シロップが垂れている
- 11……カップの模様が違う

締切 2月27日(金)



郵便はがき

お手数ですが
85円切手をお貼りください

9 8 1 4 1 2 2

色麻町四竈字杓木町14番地の1

加美よつば農業協同組合

「YUME」編集係 行

ご住所 〒 —		
お名前 P.N. (ご希望の方)		
年齢	性別	電話番号
歳	男・女	() —

今月のプレゼント

ほめられ酢のマイルドさはそのままに、黒酢でコク・旨みをプラスしました。
時短料理にも適した万能調味料です。



Aコープ ほめられ黒酢
1本(300ml) 参考価格 362円(税込)

今月のプレゼントは
「ほめられ黒酢」
1本を4名の方に!

〈お問い合わせは〉
直売所「愛菜ハウス」へ

〈Aコープマーク品のお問い合わせは〉
拠点センター営農経済課または資材管理課へ

*個人情報取扱いについて ご応募に際して取得しました個人情報は、プレゼントの抽選・発送、広報誌の編集企画の目的以外には使用しません。ただしJ Aからのお知らせを送付させて頂く事がありますのでご了承ください。また、承諾なく第三者に提供致しません。

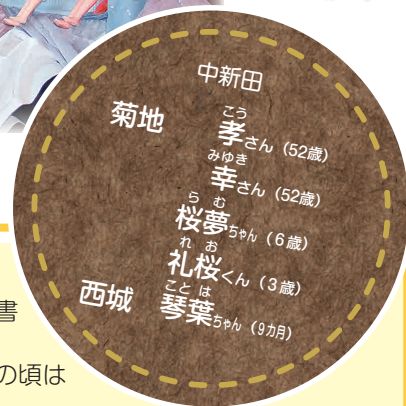


おじいちゃん・おばあちゃん
我が家のめい（孫）を
紹介！

今月の
表紙

おらいの

めんこ孫



我が家の孫たちは、みんな人見知りせずいつも賑やかに遊んでいます。
桜夢は、お人形遊びと工作が大好きなおしゃれさん。最近はどうでも文字が書けるようになり成長を感じます。
礼桜は、大好きな農機や乗り物のおもちゃでいつも元気に遊んでいます。この頃はおしゃべりが上達してきました。
夢葉は、何でももぐもぐ食べる元気な女の子。ハイハイやつかまり立ちが出来るようになり、パパとママを起こしてくれることもあります。
孫たちが大きくなったら一緒にライブに行ってみたいし、おじいちゃんの農作業もお手伝いしてもらいたいですね。このまま元気で健康に成長して欲しいと思います。

編集後記

最近をよく冷える日が続きますね。朝、起床すると部屋中に冷気が漂っているのを感じ、布団から出たくないと思う日がほとんどです。私の場合、仕事の日であればすぐに布団から出ますが、休日になると暫く布団にくるまってしまいます。歩道や道路のいたるところで凍結が目立っております。

す。私も転びそうなことがあります。私も転びそうなので、皆々も運転時や歩行中の際には十分気を付けて過ぎしていきましよう。



景

応募用紙

まちがいさがしの答え（数字を5つ記入してください）

「みんなの声」へのお便りまたはJAへのご意見

広報誌への掲載▶ 可 ・ 匿名(P.N.)なら可 ・ 不可
(○で囲んでください)

URL <https://www.ja-kami.or.jp/>
E-mail yotsuba@ja-kami.or.jp

リサイクル運動推進のため再生紙を使用しています。